

Participatieplan

november 2022

Integrale gebiedsvisie Spoorzone Bilthoven



Inhoudsopgave

1	Inleiding	4
2	Vorbereiding participatieproces	6
2.1	Vorbereiding participatieproces	6
3	Kaders en spelregels participatie (niveau meedenken)	7
3.1	Kaders	7
3.1.1	Participatieniveau	7
3.1.2	Woonvisie De Bilt 2030 en Verordening doelgroepen Woningbouw	8
3.1.3	Coalitieakkoord 2022-2026	8
3.1.4	Mobiliteitsvisie gemeente De Bilt	8
3.1.5	Grondexploitatie	8
3.1.6	Woningbouwambitie	9
3.1.7	Monumentenstatus Julianalaan 1	9
3.2	Ambitie gemeente	9
3.3	Spelregels	10
3.4	Spelregels voor gemeente	10
4	Deelnemers participatieproces	12
4.1	Het stationsgebied is van ons allemaal	12
5	Participatieproces	13
5.1	Ronde 1: Ophalen aanvullende wensen en ideeën	14
5.2	Ronde 2: Opstellen twee varianten	14
5.3	Ronde 3: Uitwerking voorkeursvariant tot gebiedsvisie	14
6	Welke middelen zetten we in	14
Bijlage 1: Consultatie over de participatie		16
Resultaten en input uit Consultatie over de participatie		16
Bijlage 2: Routekaart		18
Bijlage 3: Kaart gebied Spoorzone Bilthoven		19

1 Inleiding

Centrum Bilthoven

In de afgelopen jaren is centrum Bilthoven verder uitgegroeid tot een levendig, aantrekkelijk en leefbaar gebied voor bewoners, winkelend publiek, bezoekers, reizigers, voor jong en oud, om te winkelen, elkaar te ontmoeten, te spelen, te verblijven, te werken. Er is veel bereikt: Het winkelgebied is vernieuwd. Er zijn nieuwe woningen gebouwd. De inrichting van het winkelcentrum is aangepast naar deze tijd en het station is aangepakt. Ondernemers, bewoners, bewonersverenigingen, vastgoedeigenaren, ontwikkelaars, winkeliers, aannemers, de gemeente en andere partijen werken intensief samen om dit te realiseren. De ontwikkeling van het gebied staat natuurlijk niet stil. Zo komen er bijvoorbeeld regelmatig nieuwe winkels bij. Twee ontwikkellocaties, de 'Driehoek' en 'Julianalaan 1', maken nu nog onderdeel uit van het Centrumplan Bilthoven. Deze locaties worden opgenomen in het project Spoorzone Bilthoven. In de gebiedsvisie zullen voor deze locaties plannen worden gemaakt.

Spoorzone Bilthoven

Samen willen we nu verder bouwen aan het verbeteren van het gebied rondom het station. Het stationsgebied is een centraal gelegen OV-knooppunt. Er komen diverse spoorlijnen en hoogwaardige buslijnen samen. Er is een ruim aanbod aan OV-fietsen en een P+R. Het ligt op loopafstand van een modern winkelcentrum met onder andere een aantrekkelijk aanbod aan horeca en dicht bij scholen, sportverenigingen en grote(re) bedrijven zoals Utrechts Science Park Bilthoven met het RIVM, het Berg & Bosch terrein, Sweco en het KNMI. Veel van onze inwoners maken gebruik van de OV-faciliteiten. Voor veel reizigers is het openbaar vervoer juist de poort naar hun werk of naar het centrum van Bilthoven.

De Spoorzone zien wij als een ideale locatie voor het bouwen van (betaalbare) woningen. Voor de woningzoekenden van onze gemeente, voor jong en oud, starters en senioren, voor iedere portemonnee. In een omgeving waar wat te beleven valt. Voor mensen die ook graag dicht bij de levendigheid van centrum Bilthoven willen wonen, werken en elkaar ontmoeten. En voor mensen die gebruik maken van het openbaar vervoer.

Samen willen we van het ruime Spoorzonegebied een levendige, dynamische, duurzame en aantrekkelijke leefomgeving maken om te wonen, te werken en elkaar te ontmoeten, dicht bij het openbaar vervoer en het (winkel)centrum Bilthoven.

Om de Spoorzone te transformeren van bedrijventerrein naar een woon-werkwijk starten we met het maken van een gebiedsvisie voor het gebied. Daarin wordt vastgelegd hoe de transformatie van de Spoorzone eruit gaat zien. De gemeente neemt maximaal een jaar de tijd voor het participatieproces tot deze gebiedsvisie Spoorzone.

Participatieproces

Het stationsgebied is van ons allemaal. We hebben hier grote ambities en die willen we samen vormgeven. Voor de gemeente De Bilt is een belangrijk onderdeel van een gebiedsontwikkeling dan ook het betrekken van inwoners van jong tot oud, woningzoekenden, OV-reizigers, ondernemers, vastgoed- en grondeigenaren, ontwikkelaars, initiatiefnemers en (maatschappelijke) organisaties. Om te komen tot een gebiedsvisie voor de transformatie van het projectgebied Spoorzone Bilthoven organiseert de gemeente daarom een uitgebreid participatieproces.

Vertrekpunt voor dit participatieproces is: 'Het stationsgebied is van ons allemaal'. We nodigen iedereen uit mee te denken en inbreng te leveren. Het is belangrijk voor de toekomst van onze gemeente dat we met elkaar nadenken en meedenken over de beste invulling van het stationsgebied.

Uiteindelijk neemt de gemeenteraad een besluit over de gebiedsvisie.

Het doel van dit participatieplan is inzicht bieden in de kaders die van belang zijn voor de gemeente De Bilt, de deelnemers aan en de stappen tijdens het participatieproces, de planning,

en de scope van het participatieproces over de ontwikkeling van de gebiedsvisie Spoorzone Bilthoven.

Leeswijzer

In hoofdstuk 2 is opgenomen op welke manier input is opgehaald voor de inrichting van het participatieproces. De gemeente heeft een aantal kaders vastgelegd voor het opstellen van de gebiedsvisie Spoorzone Bilthoven en het bijbehorende participatieproces. Deze zijn terug te vinden in hoofdstuk 3. Ook zijn hier de spelregels voor het participatieproces opgenomen. Op basis van het uitgangspunt 'Het stationsgebied is van ons allemaal' staat in hoofdstuk 4 welke partijen worden uitgenodigd deel te nemen aan het participatieproces. Vervolgens is in hoofdstuk 5 het participatieproces beschreven. In hoofdstuk 6 zijn tenslotte de communicatie- en participatiemiddelen weergegeven. De inzet van deze middelen zorgt ervoor dat er voor iedereen altijd wel een mogelijkheid is om aan te haken op een tijdstip dat past in iemands agenda.

Bijlage 1 geeft de resultaten weer van de gesprekken over de inrichting van het participatieproces. De routekaart (bijlage 2) is een weergave van het proces voor de komende jaren. Het geeft houvast voor de stappen die genomen gaan worden. In bijlage 3 is de kaart van het gebied te vinden.

2 Voorbereiding participatieproces

2.1 Voorbereiding participatieproces

In de afgelopen periode heeft de gemeente op diverse manieren input opgehaald voor de inrichting van het participatieproces om te komen tot een integrale gebiedsvisie Spoorzone. De resultaten van deze gesprekken zijn als bijlage toegevoegd.

Gesprekken wijkraden, - verenigingen en winkeliersvereniging (2019, 2020 en 2021)

In juni 2020 hebben KuiperCompagnons en TwynstraGudde namens de gemeente gesprekken gevoerd met de vertegenwoordigers van P3R, Wijkraad De Leijen, Bewonersvereniging Bilthoven Noord, Wijkvereniging Vogelzang en Winkeliersvereniging Centrum Bilthoven. Het advies vanuit o.a. deze gesprekken is aan het college voorgelegd.

Met de betrokkenen is in november 2021 nogmaals gesproken met als doel het afronden van de consultatieronde in 2020 voordat er met het participatieproces zou worden gestart.

Consultatie over het participatieproces 2022

In het Participatiebeleid van de gemeente De Bilt is afgesproken dat we voorafgaand aan de start van een participatietraject met betrokkenen in gesprek gaan over hoe het participatietraject eruit zou kunnen zien en wat hun wensen zijn. Daarvoor zijn zowel ambtelijk als bestuurlijk gesprekken gevoerd met vertegenwoordigers van de in de vorige paragraaf benoemde partijen en het Kennisteam Wonen. Daarnaast is in mei 2022 ook met een aantal individuele bedrijven uit het gebied gesproken.

Zij zijn bevraagd over vorm, proces en inhoud van het participatietraject. De reacties uit de gesprekken gebruiken we om het participatietraject zo goed mogelijk in te richten; zodat het aansluit bij de samenleving en de opbrengst maximaal is. Bijlage 1 geeft de resultaten weer van deze gesprekken over de inrichting van de participatie.

3 Kaders en spelregels participatie (niveau meedenken)

De gemeente De Bilt heeft participatie hoog in het vaandel staan. De visie op participatie (inclusief de mogelijke niveaus) is vastgelegd in een Nota Participatiebeleid. Zoals in hoofdstuk 1 aangegeven geldt voor het participatieproces over de Spoorzone Bilthoven het niveau Meedenken (raadsbesluit d.d. 18 februari 2021)

Participatie is geen doel op zich maar een vanzelfsprekende werkwijze. We hechten grote waarde aan inbreng van inwoners, bedrijven, bezoekers, OV-reizigers, (maatschappelijke) organisaties en andere partners. Omdat zij de dagelijkse praktijk ervaren, ervaringsdeskundigen zijn in de eigen leefomgeving en daarmee waardevolle kennis inbrengen. Een goede samenwerking zorgt voor een grotere wederzijdse betrokkenheid. Het kan er toe leiden dat de integrale omgevingsvisie beter afgestemd is op de wensen van betrokkenen en beter wordt door inbreng van (lokale) kennis en ervaring.

Tegelijkertijd moet vooraf duidelijk zijn wat de ambities van de gemeente zijn. Ook moet vooraf duidelijk zijn wat de onderdelen zijn die niet ter discussie staan. Daarover is geen participatie meer mogelijk. We communiceren hierover om de verwachtingen rondom participatie te managen: niet alles kan. De in dit hoofdstuk opgenomen kaders, aanvullende onderwerpen en spelregels maken duidelijk wat de ambitie van de gemeente is en tegelijkertijd wat de speelruimte is binnen het participatieproces.

Samen willen we verder bouwen aan het gebied rondom het station. Het gaat daar om het realiseren van een levendige, dynamische, duurzame en aantrekkelijke leefomgeving om te wonen, te werken, elkaar te ontmoeten, dicht bij het Openbaar Vervoer en het centrum van Bilthoven. De Spoorzone is de ideale locatie voor het bouwen van (betaalbare) woningen. Voor de woningzoekenden van onze gemeente, voor jong en oud, voor iedere portemonnee, voor mensen die vooral gebruik maken van het openbaar vervoer. En een omgeving waar wat te beleven valt. Voor mensen die ook graag dicht bij de levendigheid van centrum Bilthoven willen wonen, werken en ontmoeten.

De gemeente De Bilt heeft kaders vastgelegd voor de ontwikkeling van de gebiedsvisie Spoorzone Bilthoven en het bijbehorende participatieproces. Deze kaders zijn hierna in hoofdstuk 3.1 op een rij gezet. Het betreft kaders die al eerder zijn vastgesteld door de gemeenteraad. Het zijn dus harde eisen. Over deze raadsbesluiten is geen participatie mogelijk. Daarnaast hebben we in hoofdstuk 3.2 onderwerpen beschreven die we als ambities aan de ontwikkeling van de Spoorzone meegeven en die in ieder geval aan de orde moeten komen tijdens het participatieproces.

3.1 Kaders

3.1.1 Participatieniveau

De gemeenteraad heeft op **18 februari 2021** voor het project Spoorzone het participatieniveau 'meedenken' vastgesteld. De definitie hiervan uit de participatienota is: *Betrokkenen en belanghebbenden geven hun mening en delen hun kennis. Ook kunnen zij advies geven aan diegenen die het uiteindelijke product maken en het besluit nemen. De input kan er toe leiden dat het plan of het besluit dat uit het traject voortkomt, beter afgestemd wordt op de wensen van de betrokkenen of verbeterd wordt door de lokale kennis en ervaring.*

3.1.2 Woonvisie De Bilt 2030 en Verordening doelgroepen Woningbouw

Op grond van het raadsbesluit 'Woonvisie De Bilt 2030' en 'Verordening doelgroepen woningbouw gemeente De Bilt 2022' van **21 december 2021**:

- minimaal 30% sociale huurwoningen;
- minimaal 20% middenhuur woningen;
- minimaal 60 m² per sociale huurwoning;
- minimaal 75 m² per middenhuurwoning;
- wanneer sprake is van het voorzien in woningen voor duurzaam kleine huishoudens, mag per project maximaal 10% van het totaal aantal woningen afwijken van deze norm, via een afwijkingsbevoegdheid van het college van B&;
- eisen bij woningbouwontwikkelingen: Anti-speculatiebeding en zelfbewoningsplicht zoals dat via de opkoopbescherming is geregeld in de 'Huisvestingsverordening Regio Utrecht 2022, gemeente De Bilt.

3.1.3 Coalitieakkoord 2022 – 2026

Alle afspraken uit het coalitieakkoord 'Ruimte voor morgen, Naar een eerlijke groene toekomst' vormen de kaders voor de ontwikkeling van de integrale gebiedsvisie Spoorzone Bilthoven. Een aantal is hierna benoemd:

- De Spoorzone is een ideale bouwlocatie, juist voor groepen die gebruik maken van Openbaar Vervoer. Voor de planvorming en participatie is het vertrekpunt 500 tot 1000 woningen.
- We bouwen op hetzelfde oppervlak meer woningen zodat we het groen en het buitengebied sparen. Bij koopappartementen is ondergronds parkeren de norm.
- We willen gemengde wijken. We spreiden sociale huur en bijzondere doelgroepen over de gemeente en voegen het soort woningen toe dat nog niet aanwezig is in wijk of dorp.
- We bouwen natuurinclusief en minimaal energieneutraal.
- Alle nieuwe projecten vanaf 10 woningen bevatten minstens 30% sociaal en 20% middenhuur. Daar bovenop onderzoeken we de mogelijkheden voor sociale en middeldure koop
- We maken meer wijken autoluw en ontwerpen nieuwe wijken volgens de 'STOMP-methode', en hebben speciale aandacht voor de omgeving rondom scholen en sport.
- We streven naar een lagere, gedifferentieerde parkeernorm. Zeker op (nieuwbouw)locaties waar goed Openbaar vervoer beschikbaar is.
- Er komen geen nieuwe doorgaande wegen of randwegen in de gemeente, noch worden bestaande autowegen verbreed.
- Vóór de vaststelling van ieder bestemmingsplan doen we een verkeersonderzoek, inclusief de effecten op omringende wegen.
- We stimuleren de overgang naar elektrische- en deelauto's en voldoende laadpalen.

3.1.4 Mobiliteitsvisie gemeente De Bilt

Naar verwachting neemt de gemeenteraad in het eerste kwartaal van 2023 een besluit over de Mobiliteitsvisie van de gemeente De Bilt. Eventuele kaders die uit deze visie voortvloeien krijgen dan een plek bij de eisen voor de ontwikkeling van de gebiedsvisie Spoorzone Bilthoven. De nieuwbouwplannen hebben gevolgen voor de verkeersdruk op de wegen. Er wordt een verkeersmodel gebouwd waarin de effecten van de plannen voor de doorstroming van het verkeer kunnen worden berekend.

3.1.5 Grondexploitatie

- De grondexploitatie voor het gebied is kostenneutraal, na bijdragen van het Rijk en de provincie.

- Zonder financiële bijdragen van de provincie Utrecht en het Rijk is een financieel sluitende business case / grondexploitatie voor het gehele projectgebied niet te verwachten. Op het moment dat het Rijk een volgende tranche van de regeling Woningbouwimpuls opent voor aanvragen maakt het college een nieuwe afweging voor een indiening van een aanvraag. Ook onderzoeken we of er andere financiële bijdragen en subsidies beschikbaar zijn.

3.1.6 Woningbouwambitie

Op grond van raadsbesluit uitgangspunten woningbouwambitie van **20 december 2018**:

- Een algeheel sluitende gemeentelijke grondexploitatie is een voorwaarde voor locatie-ontwikkeling.
- Wij kiezen voor gestapelde bouw in meer dan 5 lagen op locaties waar dat stedenbouwkundig passend is in de omgeving.

3.1.7 Monumentenstatus Julianalaan 1

Het college heeft op 6 maart 2018 besloten het Julianacomplex gelegen Julianalaan 1-17a te Bilthoven aan te wijzen als gemeentelijk monument

3.2 Ambities

In deze paragraaf zijn punten opgenomen die in ieder geval aan de orde komen tijdens het participatieproces.

In het raadsvoorstel en -besluit project Spoorzone Bilthoven van 18 februari 2021 is een aantal ambities benoemd:

- toekomstbestendig busstation;
- het inpassen of combineren van de bouwprogramma's op de ontwikkellocaties;
- een woon-werkgebied;
- met de ontwikkeling van de Driehoek en Julianalaan 1 afronden van de herontwikkeling van het centrumplan Bilthoven overeenkomstig het door de raad vastgestelde Masterplan Centrum Bilthoven¹.

Hierna is een aantal ambities en wensen opgenomen die zijn gebaseerd op beleid, onderzoeken en eerdere ontwikkelingen. Deze lijst is niet uitputtend.

- **Toekomstbestendig busstation:** Het huidige busstation is te klein. De provincie heeft gevraagd of de opstelruimte voor bussen kan worden vergroot. Ook verkeersveiligheid is een belangrijk punt.
- **Stationsgebied Bilthoven:** het station Bilthoven is een mobiliteitsknoop die van betekenis is voor regio én onze gemeentelijke kernen.
- **Bedrijven en werkgelegenheid:** Een aantal eigenaren van gronden in de Spoorzone heeft de gemeente benaderd met het verzoek of het mogelijk is de bestaande bedrijfsbebouwing aan de Rembrandtlaan te transformeren naar woningbouw. In de Spoorzone zal naast ruimte voor wonen en ontmoeten ook ruimte komen voor werken (kantoorachtige bedrijven). De gemeente zal ondersteuning bieden aan de bedrijven – waar mogelijk – en proberen de werkgelegenheid te behouden, voor De Bilt of voor de regio.
- **Parkeren:** In verband met de ligging vlakbij station en bushalte is een lagere parkeernorm voor de Spoorzone een wens. Parkeerplaatsen Centrum Bilthoven: In het centrumplan is

¹ Zie: <https://whwww.debilt.nl/wonen-en-bouwen/projecten/plan-centrum-bilthoven>

ervan uitgegaan, dat er nog 80 parkeerplaatsen moeten worden gerealiseerd. Het aantal plaatsen is ook afhankelijk van het programma, dat op De Driehoek en Julianalaan 1 wordt gerealiseerd. We actualiseren het al eerder uitgevoerde parkeeronderzoek op basis van de huidige situatie en de nog uit te voeren plannen en toetsen of die 80 parkeerplaatsen nog steeds nodig zijn.

- **Looproute:** Aandacht voor een goede **looproute** tussen het gebied Spoorzone en het centrum van Bilthoven.
- **Gemeentelijke huisvesting:** onderzoek naar de mogelijkheid van de nieuwbouw van een gemeentehuis in de Spoorzone

3.3 Spelregels

1. De vooraf gestelde begrenzing van het plangebied, de begrenzing van de financiën en de kaders staan vast. Hierbinnen dient het participatieproces plaats te vinden.
2. De integrale gebiedsvisie Spoorzone Bilthoven is voor de hele gemeente van belang. Het station, wonen, werken, ontmoeten, winkelen, openbaar vervoer, mobiliteit en verkeer, leefomgeving: het 'Stationsgebied is van ons allemaal'. Daarom wordt een breed scala aan inwoners en stakeholders betrokken: ieders inbreng is daarin van waarde.
3. Het participatieproces start in het eerste kwartaal 2023.
4. Belangen van bewoners, ondernemers, (maatschappelijke) organisaties en andere partijen kunnen uiteenlopen; bijvoorbeeld in het gebied zelf, per kern en in de hele gemeente. Het participatietraject en de participatievormen en -middelen stemmen we daarop af.
5. De omvang en grenzen van het gebied Spoorzone zijn vastgelegd (zie bijlage 3 de kaart van het gebied).
6. We gebruiken uiteenlopende digitale en fysieke middelen om zoveel mogelijk mensen die belang hebben bij de Spoorzone te bereiken en inbreng op te halen.

3.4 Spelregels voor gemeente

1. We luisteren naar elkaar en delen kennis en ervaring:
We luisteren naar bewoners, ondernemers, organisaties en andere stakeholders als ervaringsdeskundigen. Tijdens het participatieproces bieden we verschillende mogelijkheden om naar elkaar te luisteren en kennis, ervaring, kunde met elkaar te delen en op te halen. Daarbij hoort ook dat we de opbrengst beoordelen en motiveren welke onderdelen we wel of niet meenemen en daar over terugkoppelen. Wanneer we de uitkomsten niet kunnen verwerken, leggen we uit waarom. Dat doen we zo mogelijk tijdens het participatieproces en via een Participatieverslag.
2. We dragen gezamenlijk bij aan een beter resultaat:
Met de resultaten van de stappen in het participatieproces dragen we bij aan een beter besluit over de gebiedsvisie Spoorzone Bilthoven. We stemmen de inhoud, het proces en de vorm af op de wensen van betrokkenen, waar mogelijk. Daarnaast halen we lokale kennis en ervaring op en gebruiken deze voor een integrale visie. We hebben oog voor zorgen en , gaan zorgvuldig om met informatie. We zijn duidelijk over inhoud, vorm en proces: We vertellen hoe het participatieproces eruit ziet inclusief planning. We zijn helder over het maken van afwegingen over inhoud, vorm en proces. In het proces geven we aan waar we staan en hoe de aankomende periode er uit ziet en welke kansen er zijn om mee te denken.

3. Informeren:
We communiceren tijdig over praktische zaken, ontwikkelingen, planning en processtappen. We delen wat er speelt binnen projecten in de omgeving en projecten waarmee raakvlakken zijn (zowel interne als externe ontwikkelingen).
4. Resultaten participatietraject:
We leggen de opbrengsten, uitkomsten en resultaten van de stappen in het participatieproces vast in een participatieverslag. In deze verslagen maken we ook duidelijk welke partijen welke input hebben geleverd. Bijvoorbeeld deelnemers uit de directe leefomgeving van de Spoorzone, deelnemende OV-gebruikers, etc (zie hoofdingeling deelnemers in hoofdstuk 4). We maken een eindverslag participatie met daarin de opbrengst en wat we waarom wel of niet gedaan hebben met de inbreng. En koppelen dat terug aan de deelnemers en andere geïnteresseerden.

4 Deelnemers participatieproces

4.1 Het stationsgebied is van ons allemaal

Veel van onze inwoners maken gebruik van de OV-faciliteiten. Voor veel reizigers is het openbaar vervoer juist de poort naar hun werk of naar het centrum van Bilthoven. Het stationsgebied is dus van ons allemaal.

Deze uitspraak is bepalend voor welke stakeholders de gemeente De Bilt in welke mate graag wil betrekken bij het participatieproces rond de ontwikkeling van de gebiedsvisie Spoorzone Bilthoven. Onderstaand overzicht laat op hoofdlijnen zien hoe breed het participatieproces wordt opgezet.

We gaan iedereen actief benaderen en informeren over de ontwikkelingen rond de gebiedsvisie Spoorzone Bilthoven. We nodigen iedereen uit om mee te doen aan het participatieproces. Dit gebeurt op verschillende momenten en manieren.

Hoofdingeling	Partijen/belanghebbenden/stakeholders
Extern	
Gebied Spoorzone Directe leefomgeving gebied Spoorzone	Bewoners, bewonersverenigingen, winkeliersvereniging centrum Bilthoven, ondernemers, (maatschappelijke) organisaties, verzorgingshuizen, scholen, jongeren, woningzoekenden, makelaars
	Vastgoed- en grondeigenaren, ontwikkelaars
	Bedrijven Rembrandtlaan
Kernen Bilthoven en De Bilt	Bewoners, ondernemers, (maatschappelijke) organisaties, bedrijven, scholen, jongeren, makelaars, woningzoekenden
Andere kernen gem De Bilt	Bewoners, ondernemers, (maatschappelijke) organisaties, bedrijven, scholen, jongeren, makelaars, woningzoekenden
Openbaar vervoer	<ul style="list-style-type: none">• OV-reizigers, buschauffeurs• Werknemers die per OV naar hun werk in de gemeente De Bilt gaan• Inwoners die per OV naar hun werk buiten de gemeente De Bilt gaan• Reizigers die uitstappen op station Bilthoven en vervolgens naar hun werk in andere plaats gaan• Middelgrote en grote bedrijven en organisaties met werknemers die afhankelijk zijn van openbaar vervoer
Institutionele partijen en andere stakeholders	ProRail, NS, Busmaatschappij, SSW, Provincie Utrecht, Waterschap, Fietzersbond, Kennisteam Wonen, etc
Regionale samenwerking	Regiopoorten, Gooicorridor, regiodeal Wonen, M50 gemeenten, U Ned, etc.

5 Participatieproces

De planvormingsfase met het bijbehorende participatieproces is een intensieve en complexe fase. Voor de ontwikkeling van de Spoorzone Bilthoven moeten programma, ambities, partijen, belangen en geldstromen verbonden worden. De gemeente trekt dan ook een jaar uit voor dit proces.

In 2023 organiseren we drie participatieronden:

- Ronde 1: ophalen aanvullende wensen en ideeën
- Ronde 2: opstellen 2 varianten, keuze gemeenteraad
- Ronde 3: verdere uitwerking van de voorkeursvariant

Op drie momenten in het participatieproces is de raad aan zet voor besluitvorming over de volgende onderdelen:

- het Participatieplan Integrale gebiedsvisie Spoorzone Bilthoven;
- het kiezen van de voorkeursvariant voor de integrale gebiedsvisie;
- het vaststellen van het definitieve concept Integrale Gebiedsvisie Spoorzone Bilthoven.

Daarnaast organiseren we tijdens het proces regelmatig 'bijpraatmomenten' om de gemeenteraad op de hoogte te houden van de ontwikkelingen. Vanzelfsprekend kunnen raadsleden ook als toehoorder aansluiten bij bijeenkomsten met inwoners, ondernemers, (maatschappelijke) organisaties en andere belanghebbenden tijdens het participatieproces.

Uitgangspunt bij het participatieproces is dat we zoveel mogelijk mensen en partijen willen bereiken die een belang hebben bij de Spoorzone Bilthoven en die actief mee willen denken.

Dat betekent dat wij voorafgaand aan iedere ronde een communicatiecampagne organiseren. Na afsluiting van iedere ronde communiceren we actief over de resultaten en geven we een vooruitblik op dat wat gaat komen. We zetten daarvoor die middelen in die passen bij de verschillende doelgroepen. Dat zal altijd een combinatie zijn van fysieke en digitale participatie- en communicatiemiddelen. Het participatieplatform Doemeedebilt.nl (website van de gemeente) neemt een centrale plek in tijdens dit participatieproces. En dat geldt ook voor het (fysieke) Informatiecentrum Spoorzone Bilthoven dat wij zullen inrichten. We willen deelnemers in staat stellen om volop inbreng te kunnen leveren. Bijvoorbeeld via atelier- en tekensessies. Ook kan het nodig zijn informatie ter beschikking te stellen over specifieke onderwerpen. Dat kunnen we dan faciliteren via een digitale presentatie op Doemeedebilt.nl en wellicht fysiek via een 'minicollege'. Op die manier kan iedereen mee doen passend bij de eigen behoefte en tijdsomvang. Het hele proces richten we in op basis van alle mogelijkheden die het participatieniveau Meedenken uit het participatiebeleid van de gemeente ons biedt.

In de hierna volgende beschrijving van de participatieronden en de routekaart zijn voorbeelden opgenomen van participatie- en communicatiemiddelen die we kunnen inzetten. Dit is zeker niet uitputtend. In hoofdstuk 6 zijn overzichten van mogelijke middelen opgenomen.

De verdere uitvoering van het participatieproces krijgt zijn beslag in een praktische uitvoeringsagenda en operationeel draaiboek per ronde.

5.1 Ronde 1: Ophalen aanvullende wensen en ideeën

Voorafgaand aan de eerste participatieronde is er een uitgebreide (on- en offline) communicatiecampagne over deze ronde.

In de eerste ronde halen we breed het net op: wat zijn wensen en ideeën voor de Spoorzone? Met behulp van onder andere het inwonerspanel, een digitale enquête, het bevragen van belanghebbenden en de input die we al eerder van diverse partijen hebben gekregen wordt zo breed mogelijk informatie opgehaald. Over allerlei verschillende onderwerpen, zoals wonen, werken, economie, groen, mobiliteit, verkeer, Openbaar Vervoer, parkeren, duurzaamheid, klimaatadaptatie, etc. We eindigen deze ronde met het opschrijven van de opbrengst in een participatieverslag. Dit participatieverslag delen we met iedereen die mee heeft gedacht en/of geïnteresseerd is; in ieder geval via de participatiewebsite Doemeedebilt.nl, het Informatiecentrum en digitale nieuwsbrieven. Vervolgens stelt het college dit verslag vast.

Beoogd resultaat: participatieverslag met geïnventariseerde wensen en ideeën, verkennen van dilemma's (ruimtelijk, belangen, etc.)

5.2 Ronde 2: Opstellen varianten

Voorafgaand aan deze participatieronde is er een uitgebreide (on- en offline) communicatiecampagne over deze ronde. Zodat weer zoveel mogelijk mensen en bedrijven meedoen.

We onderzoeken de effecten van de kaders, wensen en de opbrengsten uit ronde 1 op de (ruimtelijke) opgaven zoals wonen, werken, openbaar vervoer etc. die een plek moeten krijgen in de gebiedsvisie. In participatieronde 2 worden verschillende schetsen gemaakt. Deelnemers kunnen daarop meedenken en hun inbreng leveren onder meer tijdens atelier- en tekensessies. Met als resultaat twee varianten. We leggen de twee varianten voor aan de deelnemers. Wat vinden zij goed en minder goed aan de varianten? Wat kan er anders en/of beter? We gaan in gesprek over de varianten, halen lokale kennis op en vragen aandacht voor de complexiteit van het opstellen van de gebiedsvisie. Tijdens deze ronde maken we van diverse online en fysieke middelen gebruik, bijvoorbeeld zoals de eerder genoemde tekensessies en de participatiewebsite Doemeedebilt.nl.

Ook van deze ronde maken we een participatieverslag. We delen dit met iedereen die mee heeft gedacht en/of geïnteresseerd is in ieder geval via de participatiewebsite Doemeedebilt.nl, het Informatiecentrum Spoorzone Bilthoven en digitale nieuwsbrieven. Het college stelt het participatieverslag vast.

De gemeenteraad kiest de voorkeursvariant tijdens een gemeenteraadsvergadering

Beoogd resultaat: Participatieverslag en voorkeursvariant

5.3 Ronde 3: Uitwerking voorkeursvariant gebiedsvisie

Voorafgaand aan deze participatieronde is er opnieuw een uitgebreide (on- en offline) communicatiecampagne over deze ronde.

De uitkomsten uit ronde 1 en ronde 2 zijn belangrijk voor het opstellen van de concept gebiedsvisie. Het doel is om door het participatieproces tot een zo goed mogelijk plan te komen, dat het algemeen belang dient. In ronde 3 wordt het programma (functies, aantallen woningen, parkeren, etcetera) voor het Spoorzone gebied vastgesteld, waarna een ruimtelijke vertaling daarvan leidt tot een eerste concept gebiedsvisie. Vervolgens gaan we daarover in gesprek. Wat vinden mensen goed en minder goed aan de concept gebiedsvisie? Om dat

gesprek goed te kunnen voeren gebruiken we diverse manieren. Behalve digitaal kan dat bijvoorbeeld ook via contact momenten in de vorm van inloopsprekuren.

De opmerkingen van de participanten verwerken we waar mogelijk in de definitieve versie van de concept gebiedsvisie. In het participatieverslag leggen we vast hoe we met de inbreng zijn omgegaan, welke opmerkingen wel of niet zijn overgenomen en waarom dat is gedaan. Dit verslag delen we met iedereen die mee heeft gedacht en/of geïnteresseerd is via in ieder geval de participatiewebsite Doemeedebilt.nl, het Informatiecentrum Spoorzone Bilthoven en een digitale nieuwsbrieven. Het college stelt het participatieverslag vast.

Het definitieve concept Gebiedsvisie Spoorzone Bilthoven wordt samen met de participatieverslagen aan de gemeenteraad ter vaststelling voorgelegd.

Beoogd resultaat: Participatieverslag en vastgestelde gebiedsvisie Spoorzone Bilthoven.

6 Welke middelen kunnen we inzetten

De gemeente gebruikt actief allerlei communicatie- en participatiemiddelen om iedereen die dat wil op de hoogte te houden van alles wat er gebeurt. Bijvoorbeeld op welke momenten mensen zelf actief mee kunnen denken en meedoen aan de ontwikkeling van de gebiedsvisie voor Spoorzone Bilthoven. Een belangrijk middel daarbij is het online participatieplatform Doemeedebilt (website van de gemeente). Er komt ook een Informatiepunt in het centrum van Bilthoven waar iedereen gewoon even binnen kan lopen om meer te weten te komen over de Spoorzone en op welke manier geïnteresseerden en belanghebbenden kunnen bijdragen. De gemeente beschikt over een breed palet aan mogelijkheden, zowel fysiek als digitaal. Zodat er altijd wel een mogelijkheid is om aan te haken op een tijdstip dat past in iemands agenda. Uit de hierna genoemde middelen kiezen we de meest geschikte middelen die passen bij dat wat situaties en momenten vragen tijdens het participatieproces.

Participatie:

- Participatieplatform (website) Doemeedebilt.nl van de gemeente
- Vast informatiepunt in het centrum van Bilthoven
- Inwonerspanel (circa 800 deelnemers, gewogen panel o.b.v. bevolkingssamenstelling gemeente De Bilt)
- Sociale media inclusief campagnes voor specifieke doelgroepen en op specifieke momenten, filmpjes, blogs
- Informatie-, dialoog-, debatmogelijkheden (fysiek en digitaal)
- Lesuur/dialoog op scholen
- Verdiepende gesprekken met stakeholders, waaronder ontwikkelaars/vastgoed- en grondeigenaren uit het gebied
- Publiceren van een QR code met een link naar een korte vragenlijst (bv specifiek voor reizigers, gebruikers OV, jongeren, bezoekers)
- De inzet van een onafhankelijk voorzitter voor bijeenkomsten tijdens het participatieproces (fysiek en digitaal)

Communicatie:

- Participatieplatform (website) Doemeedebilt.nl van de gemeente
- Vast informatiepunt op locatie in het centrum van Bilthoven
- College, portefeuillehouder rol van ambassadeur
- Persgesprekken/persberichten
- Nieuwsbrieven (digitaal) gemeente De Bilt (algemene en specifieke over Spoorzone)
- Sociale media inclusief campagnes op specifieke momenten en voor specifieke doelgroepen, filmpjes, blogs
- Brieven (fysiek)
- Gemeentepagina in lokale media
- Regelmatig overleg winkeliers- en bewonersverenigingen Bilthoven en bestuurlijk opdrachtgever
- Op regelmatige basis tussentijds 'bijpraten' met bv bewonersverenigingen, ondernemers, organisaties e.a.

Bijlage 1: Consultatie over de inrichting van de participatie

Resultaten en input uit consultatie over de participatie

In maart 2022 zijn de wijkraden, winkeliersvereniging Bilthoven en Kennisteam Wonen geconsulteerd in het kader van participatie over de participatie.

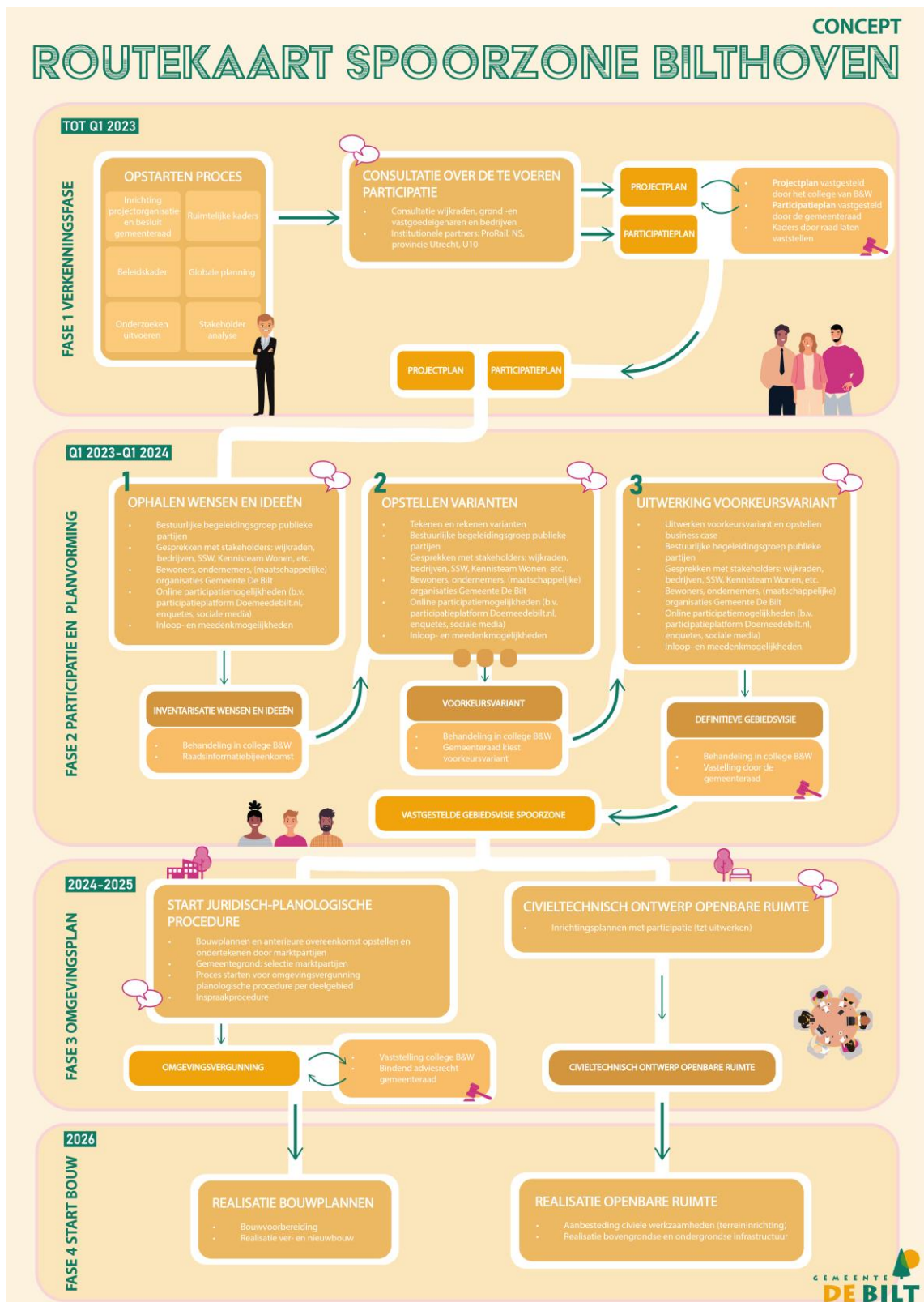
Zij gaven de gemeente de volgende inhoudelijke thema's mee die zij van belang vinden voor het participatieproces:

- Verkeersdrukke en verkeersveiligheid
- Geluid
- Mate van verstedelijking
- Integraliteit woningbouw gemeente De Bilt
- Groen
- Identiteit van de gemeente De Bilt en de omliggende wijken van de Spoorzone
- Mix van woningen
- Bouwhoogte
- Levendigheid voor jongeren
- P&R verplaatsen
- School en sport cluster (Fietspad Jan Steenlaan)
- Klimaatadaptatie
- Bereikbaarheid en parkeren

Daarnaast gaven zij de gemeente de volgende procesmatige punten mee:

- Actief betrekken gedurende hele proces
- Duidelijkheid geven en vooraf goed managen van verwachtingen
- Een fysieke inlooplocatie met bijvoorbeeld een massastudie/maquette
- Gezamenlijke procesafspraken (startbijeenkomst)
- Onafhankelijke gespreksleider tijdens bijeenkomsten
- Breed stakeholders uitnodigen: scholen, verzorgingstehuis, makelaars, etc.
- Minicolleges op onderwerpen
- Open planproces
- Vertegenwoordigers van de wijk een belangrijke rol geven

Bijlage 2: Routekaart



Bijlage 3 Kaart gebied Spoorzone Bilthoven

